



### A Praça Silvia Zorzanello

A praça Silvia Zorzanello adquire um novo significado, sua integração com o contexto revela um distinto protagonismo, deixando a praça para ser um elemento oculto. As intervenções propostas buscam a satisfação dos usuários.



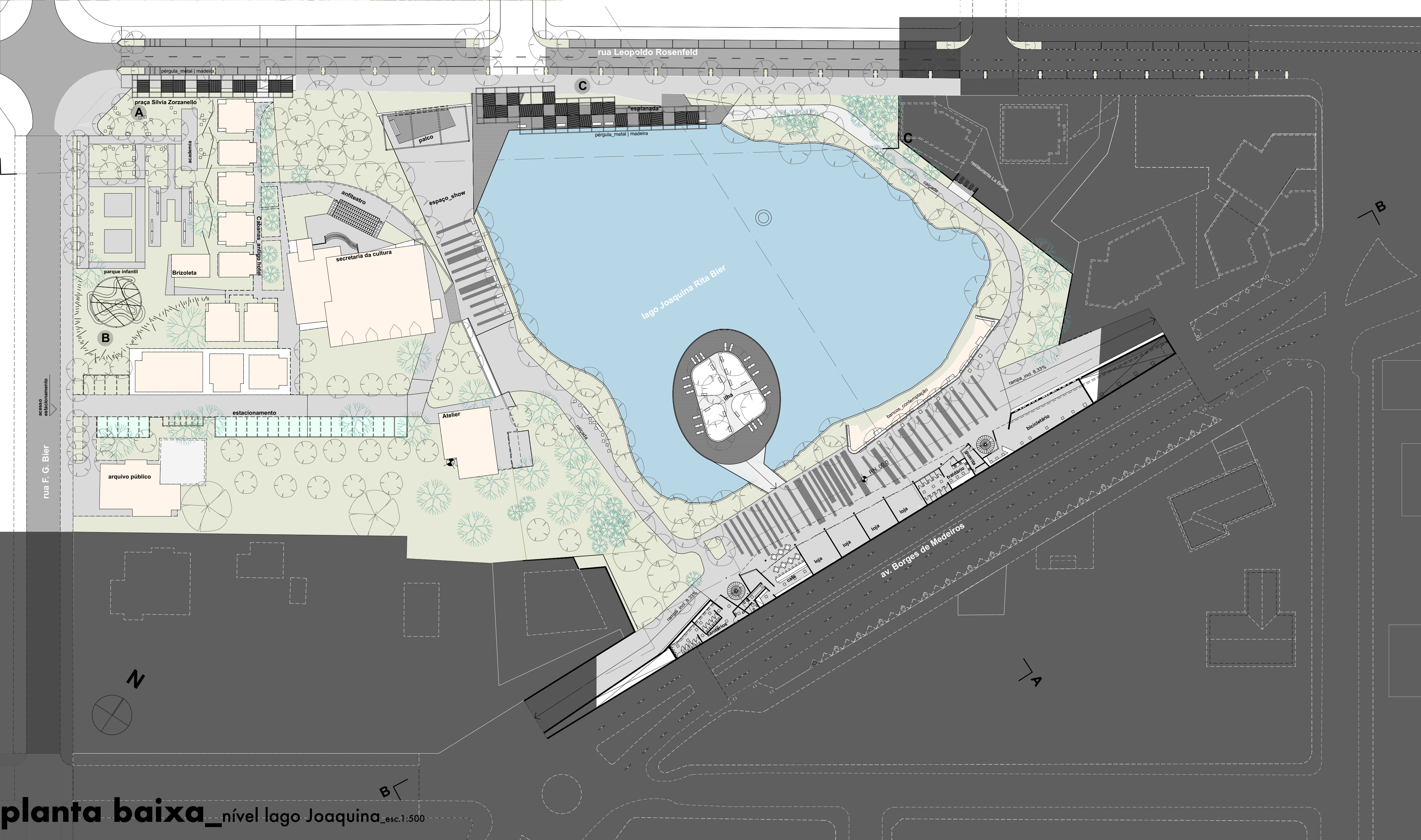
### B Parque infantil

O parque infantil está composto por novos elementos com forte poder interativo. A condição espacial dos mesmos possuem uma carga extremamente estimulante. Os painéis de "fechamento" configuram um lugar capaz de provocar distintas sensações.

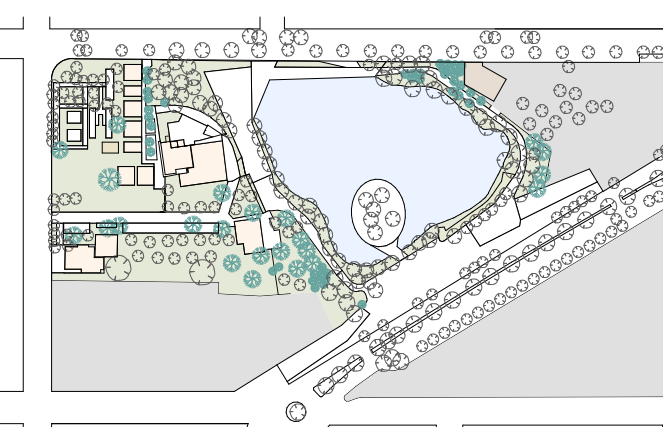


### C "Alameda" Leopoldo Rosenfeld

A rua Leopoldo Rosenfeld recebeu um sutil tratamento no seu leito carroçável. As duas vias de tráfego foram mantidas, porém tiveram a largura redimensionada, o que ocasionou na adoção de uma linha de estacionamento, junto ao "Lago", com a implantação de árvores a cada duas vagas. Isto contribui para o estabelecimento de uma nova densidade "verde" para o lugar. A pérgula também exerce um forte papel integrador ao estabelecer uma ideia de "lugar" de permanência e de proteção emocional.

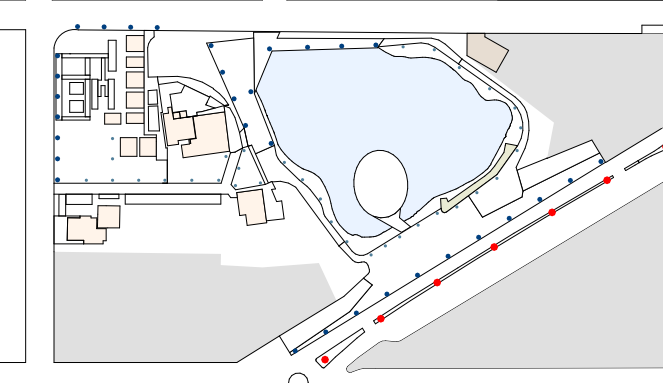


planta baixa\_nível lago Joaquina\_esc.1:500



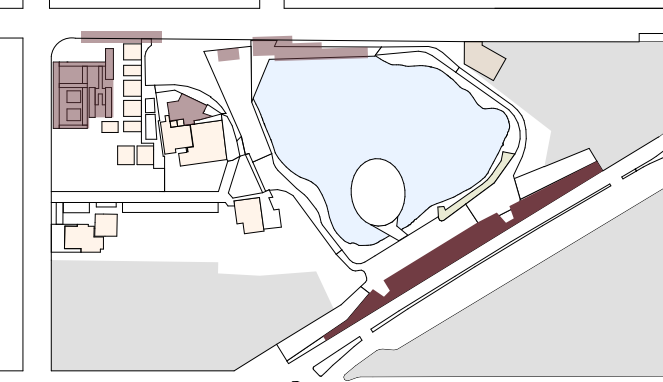
### \_vegetação

Além da manutenção de todas as espécies arbóreas propõe-se um maior adensamento da vegetação para que se produza uma imagem mais "verde" para o conjunto arquitetônico e urbanístico do Lago Joaquina. Sugere-se um espaço "verde" um pouco mais denso, perceptível desde as vias lindeiras. Os ciprestes indicados foram eliminados.



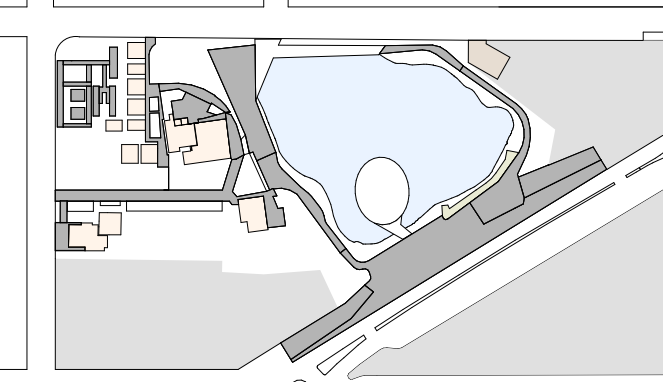
### \_iluminação

Propõe-se uma nova iluminação na avenida Borges de Medeiros, no canteiro central da via, eliminando os postes junto à calçada lindeira ao parque. Tal alteração sugere que nesta área a fiação seja subterrânea. Já na rua Leopoldo Rosenfeld a iluminação pública pode ser mantida, uma vez que os postes estão na calçada oposta ao parque. Já na rua F. G. Bier sugere-se que a fiação também seja subterrânea, o que qualificaria a integração da área.



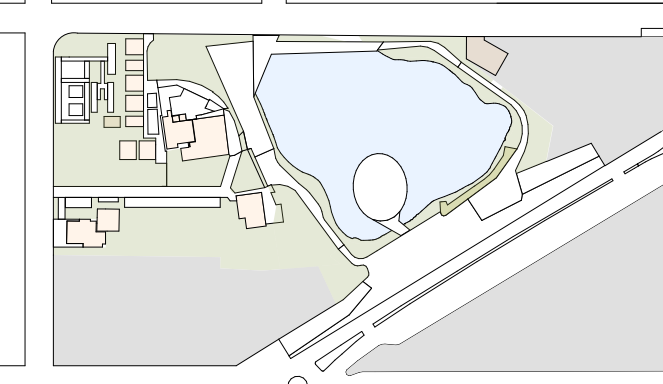
### \_equipamentos urbanos

Os equipamentos urbanos são considerados os responsáveis pela dinâmica e intensidade de uso do espaço. Com este propósito propõe-se equipamentos comerciais e culturais. Os comerciais, e de serviço, foram implantados na cota inferior do Lago, lindeira à avenida Borges de Medeiros. Os equipamentos culturais e de lazer foram implantados junto à rua Leopoldo Rosenfeld e na Praça Silvia Zorzanello.



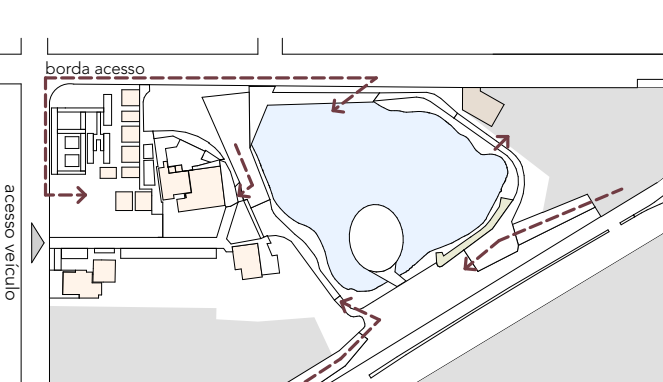
### \_pavimentação

A área pavimentada sofreu uma pequena diminuição. As duas áreas mais significativas do "parque" foram praticamente mantidas: junto ao acesso pela av. Borges e a área destinada a shows e eventos. A área destinada ao estacionamento foi redesenhada, e com isso ampliou-se consideravelmente a área verde da Praça Silvia Zorzanello.



### \_permeabilidade

A área permeável é resultante do desenho da área pavimentada, sendo assim, a mesma também sofreu um pequeno acréscimo. Particularmente, a área permeável aumentou em detrimento da eliminação da estreita calçada junto ao lago. Intencionando resgatar a condição natural do mesmo, junto à sua borda foi proposto grama e vegetação. Sugere-se uma borda arborizada, exceto junto às duas "esplanadas".



### \_acessos

Sugere-se que o acesso ao "parque" Lago Joaquina seja livre e sem barreiras, assim como é atualmente, com algumas excessões.