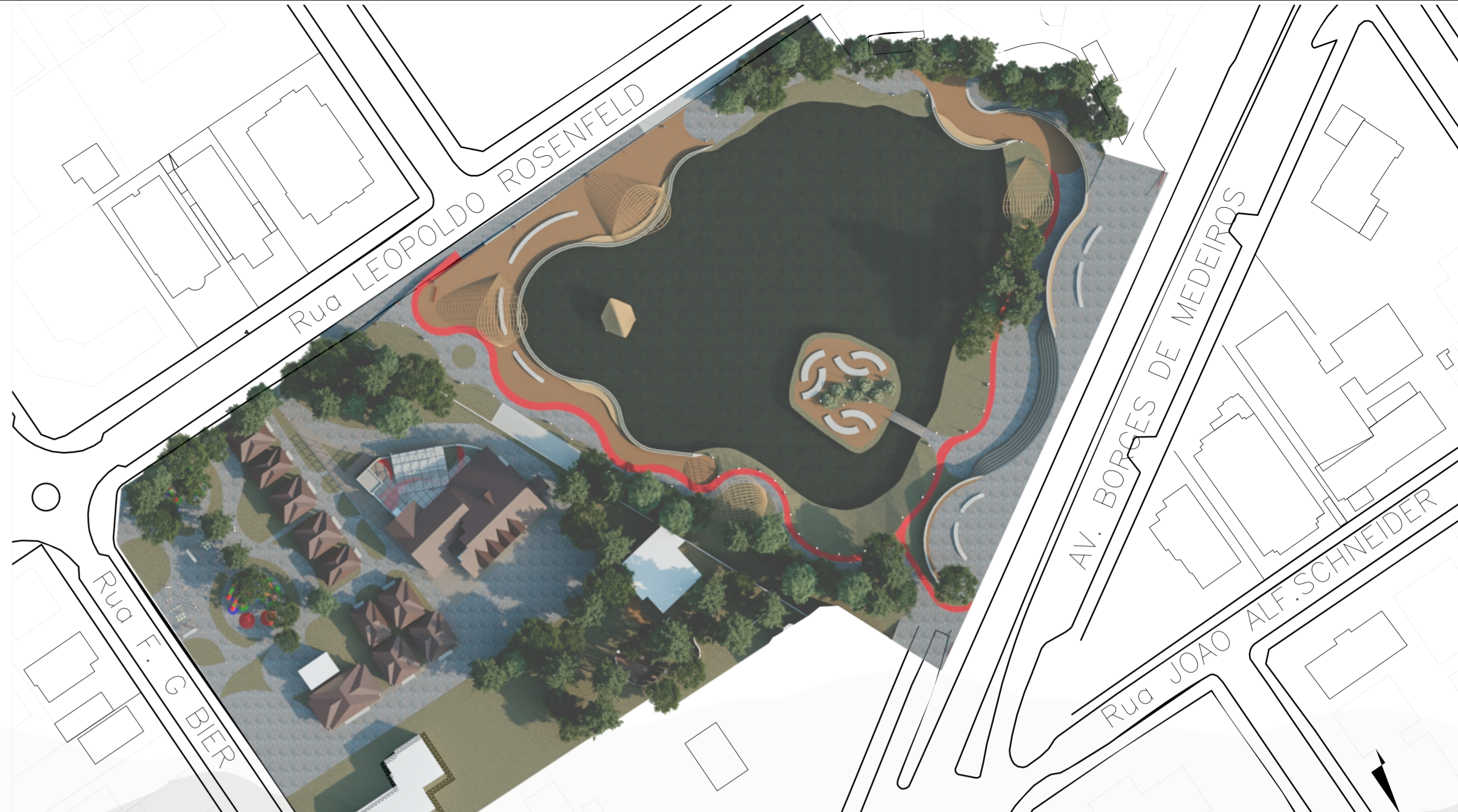


LAGO JOAQUINA RITA BIER

Gramado é um município de 40.134 mil habitantes segundo sensu IBGE 2022 localizado na região da serra gaúcha mais especificamente na região das hortênsias, que corresponde a mais importante comarca turística do estado do Rio Grande do Sul. Sua história é iniciada pela ocupação indígena, feita pelos índios Caiguangues sob a copa das araucárias, posteriormente viriam os alemães, italianos, açorianos, e em menor escala os portugueses, sírios e libaneses que marcariam o destino da terra que em proporções distintas seria regida por suas influências e tradições. As belas serras e paisagens em conjunto com os atrativos gastronômicos e culturais gradativamente transformaram a região e principalmente a cidade de Gramado em um importante espaço aglutinador de lazer e turismo, que passou a sediar eventos de grande visibilidade a nível estadual e nacional. A área urbana de Gramado, região de que possui mescla de usos comerciais, hoteleiros e residenciais, possui nos bens edificados características homogêneas e harmônicas, com arquitetura típica da região, com a presença de seus telhados inclinados e alusões ao eixame além de mobiliários rústicos e serranos que caracterizam de forma marcante o espaço. O lago Joaquina Rita Bier não é uma exceção corroborando com essas impressões gerais, porém além dessas, o mesmo possui uma série de características e potencialidades que o tornam particularmente interessante no que tange a possibilidade de ressignificação da ocupação do espaço e na apropriação de usos de diversos caracteres de forma livre e também estimulada.

O presente projeto vem com um olhar aglutinador, que pretende além de valorizar as características da área de intervenção, somar diversidade de usos, formas de ocupação dos espaços e dinamismo da paisagem.

As intervenções consistem na requalificação urbanística dos acessos e calçadas voltadas para a Avenida Borges de Medeiros, com a criação de espaços de permanência e acessos intermediários a partir de arquibancadas propostas com o aproveitamento do desnível existente entre a rua e o Parque; Criação de deck em formato orgânico com espaços de permanência e remanejamento dos acessos pela Rua Leopoldo Rosenfeld, de forma a fortalecer os eixos de acesso e uso dos espaços a partir da área residencial do bairro; Criação de caminhos pavimentados para caminhada e de ciclofaixa de caráter recreativo, conectada à malha urbana existente; Conexão dos espaços recreativos e verdes aos bens culturais e educativos presentes na área de intervenção; Inclusão de estrutura flutuante portadora de concha acústica e equipamentos de sonorização que propiciem a realização de eventos de diversos tipos a céu aberto com a utilização das arquibancadas propostas; Implantação de novos mobiliários urbanos propositalmente distintos dos utilizados comumente nos espaços públicos da cidade mas que se harmonizam e se complementam.



IMPLANTAÇÃO: ESCALA 1/750

