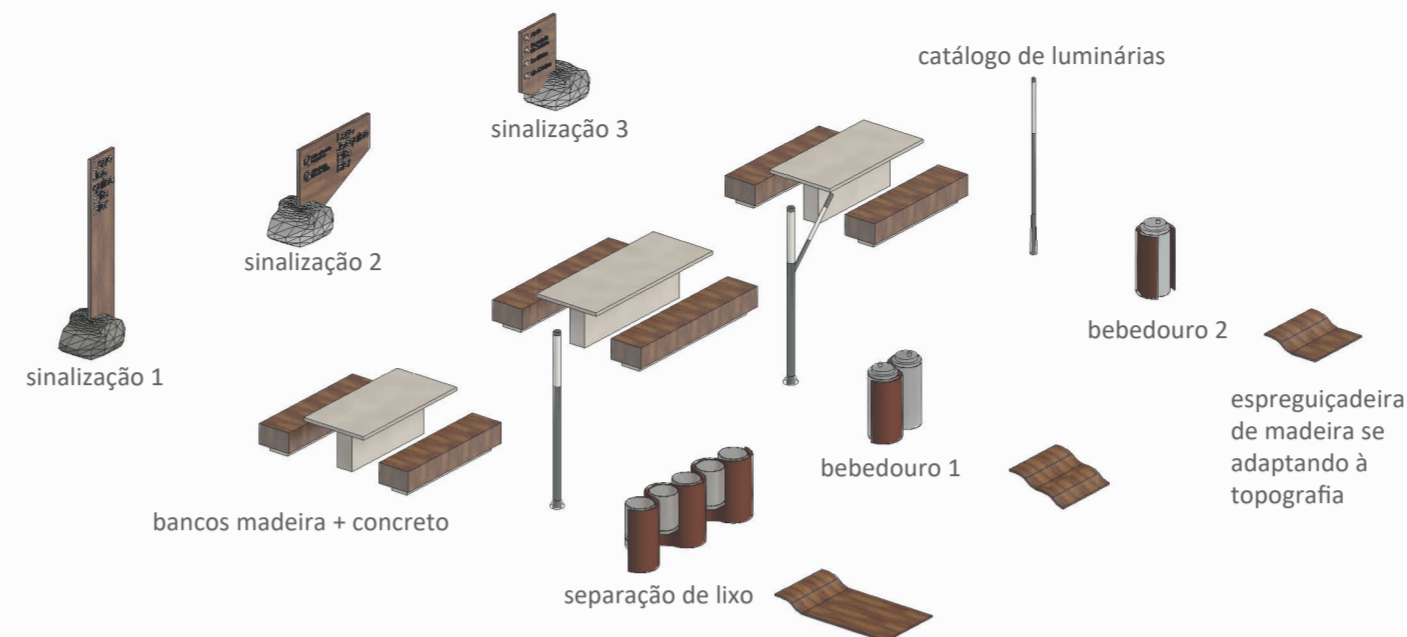


EQUIPAMENTOS URBANOS E MOBILIÁRIO



BICICLETÁRIO COBERTO

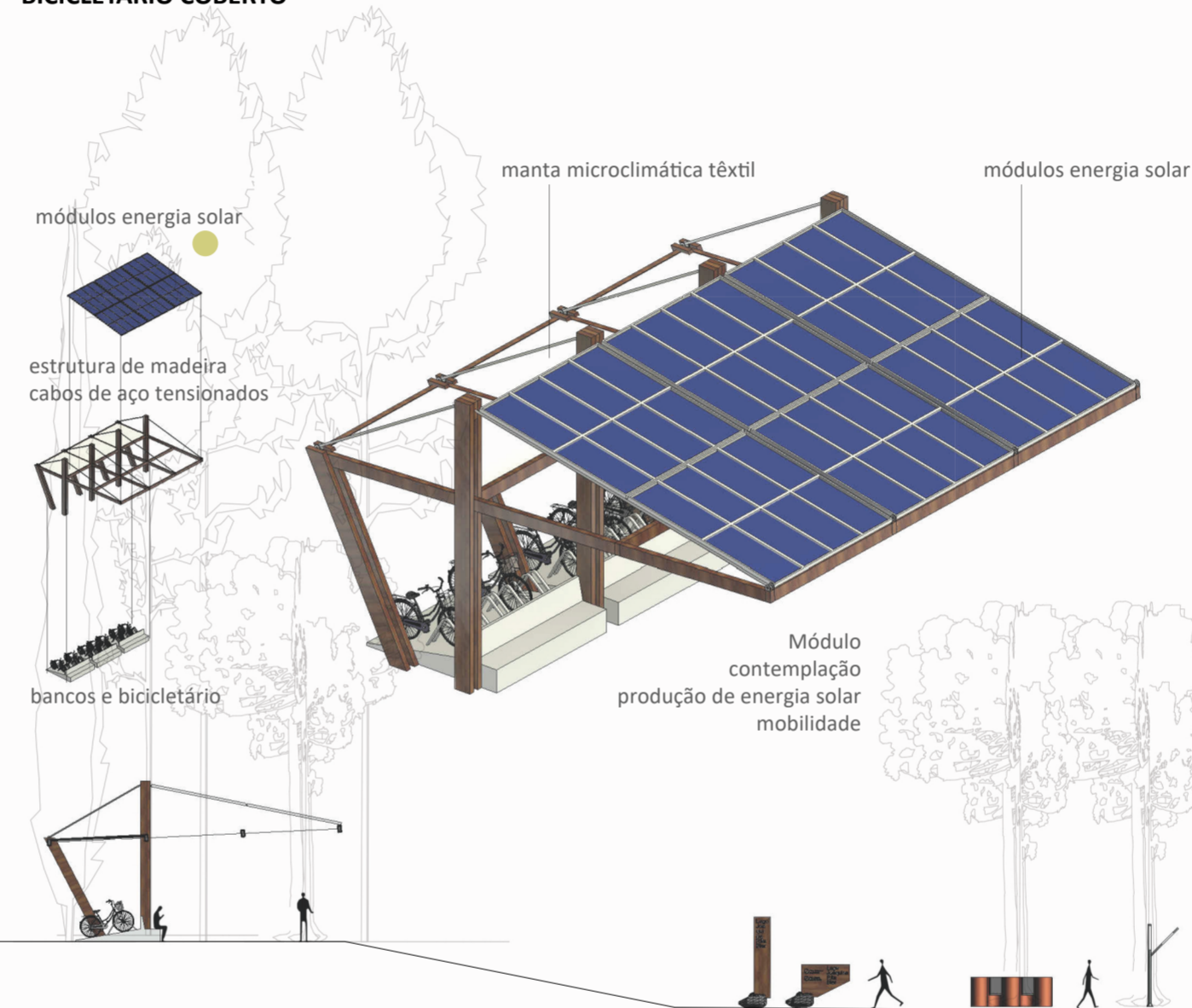


DIAGRAMA DE VEGETAÇÃO



PAISAGISMO

Com aproximadamente 28.700 m², o Parque Joaquina Maria Rita Bier é um imenso jardim na paisagem urbana e bucólica da cidade de Gramado, cujas aspirações intentam a um local para que o cidadão gramadense possa se esquecer do tempo, das preocupações diárias e se desconectar do mundo.

O parque será um lugar de conscientização ecológica, sustentabilidade, aprendizado, interação, descompressão, descanso, paz, prática esportiva, caminhadas, lazer, arte, convívio familiar, cultivar flores, temperos, contato com a terra, a água e a natureza circundante.

Mesmo objetivando um espaço destinado ao cidadão gramadense, a sua própria inserção no conjunto urbano e as características do seu entorno imediato levarão o parque a atender também aos turistas que anseiam por uma caminhada ao final do dia, um café à beira do lago, exercitar-se, sentar-se na grama ou apenas um pouco de descanso sob às árvores.

A proposta paisagística propõe a preservação ao máximo dos exemplares existente no parque, sendo complementada pelo plantio de flores, temperos, árvores frutíferas e espécies adaptadas às condições climáticas de Gramado.

Margeando o lago e seus caminhos sinuosos, copos-de-leite, capim-dos-pampas, capim barba de bode, capim santa-fé, cavalinha gigante, butiazinho do campo, bromélia, hortênsia, margarida, lavanda, macela, falso íris, rainha dos lagos, quaresmeira, esponjinha vermelha, mague formiga e grama-esmeralda serão plantadas de forma a dar um ar campestre e contemporâneo ao parque.

MOBILIÁRIO URBANO, ILUMINAÇÃO E LINGUAGEM VISUAL INCLUSIVAS

O parque enquanto espaço público tornou-se naturalmente um lugar de fascínio para quem vive nas cidades, traduzindo-se como um local de descompressão, integração, convívio, vivências e experiências sensoriais.

O Mobiliário Urbano assume importante e ativo protagonismo funcional dentro do contexto de uso do espaço público, traduzindo-se como a linguagem que marque o inconsciente do usuário do parque. Seus materiais, formas e o aspectos inclusivos são significativos na vida plural e contemporânea. Materiais sustentáveis, resistentes às intempéries e à depreciação são essenciais e, por este motivo, foram adotados o concreto, a madeira, o aço corten e a pedra basáltica. Além deste aspecto funcional, o mobiliário deve expressar a alegria como essência do parque, alterando silenciosamente a face da cidade.

As informações táteis estarão presentes em todos os elementos e traduzirão a paisagem, a vegetação, o lago, as edificações e seus usos, vinculando o trajeto ao sentimento de descoberta multissensorial à medida que os caminhos sinuosos do parque são percorridos.

A iluminação do parque possuirá critérios específicos claramente definidos pela marcação visual, balizamento, cenografia, paisagismo e de valorização arquitetônica, sendo executada em total harmonia com os usos e funções do parque.

SUSTENTABILIDADE APLICADA À REVITALIZAÇÃO DO PARQUE

A sustentabilidade é uma premissa básica para a revitalização deste parque urbano que leva em consideração os princípios de harmonização entre seus usos, a preservação dos espaços verdes e a consequente geração de benefícios ambientais, sociais, econômicos e culturais aos cidadãos gramadenses e seus visitantes.

A percepção destes princípios ganhará força através da manutenção da massa arbórea existente, da central de reciclagem do lixo e o seu reaproveitamento dentro do próprio parque, da pavimentação drenante, da filtragem natural do esgotamento sanitário e dos três módulos multiusos com suas coberturas fotovoltaicas que gerarão energia para o carregamento das baterias das bicicletas e demais equipamentos móveis dos usuários do parque.

PLANILHA ORÇAMENTÁRIA

Item	Descrição	Valor Total (material e mão de obra)	%	
01.	SERVIÇOS PRELIMINARES	R\$ 90.652,35	1,88%	
02.	MOBILIZAÇÃO E CANTEIRO DE OBRAS	R\$ 65.478,12	1,36%	
03.	DEMOLIÇÕES E REMOÇÕES	R\$ 98.458,32	2,05%	
04.	MOVIMENTAÇÃO DE TERRA	R\$ 75.647,82	1,57%	
05.	PAISAGISMO	R\$ 500.856,17	10,41%	
06.	MOBILIÁRIO URBANO	R\$ 305.687,32	6,35%	
07.	COMUNICAÇÃO VISUAL, MATERIAL E INSTALAÇÃO	R\$ 257.894,32	5,36%	
08.	ILUMINAÇÃO CENICA	R\$ 368.775,32	7,66%	
09.	ILUMINAÇÃO PUBLICA	R\$ 301.258,14	6,26%	
10.	FUNDAÇÕES	R\$ 147.965,74	3,07%	
11.	SISTEMAS ESTRUTURAIAS	R\$ 428.987,09	8,91%	
12.	FECHAMENTOS INTERNOS E EXTERNOS	R\$ 95.325,89	1,98%	
13.	ESQUADRIAS	R\$ 371.759,41	7,73%	
14.	PINTURAS E REVESTIMENTOS INTERNOS	R\$ 85.014,96	1,77%	
15.	PINTURAS E REVESTIMENTOS EXTERNOS	R\$ 45.014,56	0,94%	
16.	FORROS	R\$ 75.019,35	1,56%	
17.	PAVIMENTAÇÕES EXTERNAS	R\$ 221.456,31	4,60%	
18.	PAVIMENTAÇÕES INTERNAS	R\$ 356.951,45	7,42%	
19.	COBERTURA	R\$ 250.678,15	5,21%	
20.	IMPERMEABILIZAÇÕES	R\$ 145.678,06	3,03%	
21.	INSTALAÇÕES ELÉTRICAS	R\$ 258.746,21	5,38%	
22.	INSTALAÇÕES HIDROSSANITÁRIAS	R\$ 146.357,14	3,04%	
23.	SERVIÇOS COMPLEMENTARES	R\$ 58.946,32	1,22%	
24.	LIMPEZA FINAL DE OBRA	R\$ 59.745,84	1,24%	
		TOTAL PARCIAL	R\$ 4.812.354,36	100,00%
		(BDI 25%)	R\$ 1.203.088,59	
		VALOR TOTAL	R\$ 6.015.442,95	